



ประกาศมหาวิทยาลัยมหิดล

เรื่อง เจตนารมณ์การป้องกันและแก้ไขปัญหาการล่วงละเมิดหรือคุกคามทางเพศ

พ.ศ. ๒๕๖๖

.....

โดยที่เป็นการสมควรส่งเสริมความเท่าเทียมระหว่างบุคคลและสร้างมหาวิทยาลัยมหิดลให้เป็นองค์กรที่ปราศจากการล่วงละเมิดหรือคุกคามทางเพศ โดยการปฏิบัติต่อกันอย่างให้เกียรติและเคารพซึ่งกันและกัน และไม่กระทำการใดที่เป็นการล่วงละเมิดหรือคุกคามทางเพศ เพื่อให้บรรลุเจตนารมณ์ดังกล่าว

อาศัยอำนาจตามความในมาตรา ๓๔ (๑) แห่งพระราชบัญญัติมหาวิทยาลัยมหิดล พ.ศ. ๒๕๕๐ อธิการบดีจึงออกประกาศไว้ดังต่อไปนี้

ข้อ ๑ เพื่อให้บรรลุเจตนารมณ์การป้องกันและแก้ไขปัญหาการล่วงละเมิดหรือคุกคามทางเพศ มหาวิทยาลัยมหิดลจะดำเนินการดังนี้

๑.๑ สร้างวัฒนธรรมองค์กร และปลูกฝังค่านิยมให้แก่ผู้บริหาร พนักงาน ลูกจ้าง บุคลากร และนักศึกษาของมหาวิทยาลัยมหิดล ให้ปฏิบัติต่อกันโดยให้เกียรติซึ่งกันและกัน เคารพในศักดิ์ศรีของความเป็นมนุษย์ โดยคำนึงถึงความเท่าเทียมระหว่างเพศ ไม่กระทำการอันเป็นการเลือกปฏิบัติโดยไม่เป็นธรรมต่อบุคคลด้วยเหตุความแตกต่างในเรื่องของเพศ และไม่กระทำการใดที่เป็นการล่วงละเมิดทางเพศทั้งในและนอกมหาวิทยาลัยมหิดล

๑.๒ สร้างสภาพแวดล้อมและบรรยากาศที่ดีภายในมหาวิทยาลัย และส่งเสริมความปลอดภัย ไม่ให้เกิดปัญหาการล่วงละเมิดหรือคุกคามทางเพศทั้งในและนอกมหาวิทยาลัยมหิดล

๑.๓ สร้างกลไกและกระบวนการป้องกันและแก้ไขปัญหาการล่วงละเมิดหรือคุกคามทางเพศ เพื่อมิให้มีกรล่วงละเมิดหรือคุกคามทางเพศภายในมหาวิทยาลัยมหิดลและนอกมหาวิทยาลัยมหิดล รวมถึงได้จัดให้มีหน่วยรับเรื่องร้องเรียนปัญหาการล่วงละเมิดหรือคุกคามทางเพศ สำหรับนักศึกษาและบุคลากรมหาวิทยาลัยมหิดล

ข้อ ๒ แนวปฏิบัติเพื่อป้องกันและแก้ไขปัญหาการล่วงละเมิดหรือคุกคามทางเพศสำหรับบุคลากรและนักศึกษามหาวิทยาลัยมหิดลให้เป็นไปตามเอกสารแนบท้ายประกาศนี้

ทั้งนี้ ตั้งแต่บัดนี้เป็นต้นไป

ประกาศ ณ วันที่ ๑๗ มีนาคม พ.ศ. ๒๕๖๖

Donal

(ศาสตราจารย์ นายแพทย์บรรจง มไหสวริยะ)

อธิการบดีมหาวิทยาลัยมหิดล

แนวปฏิบัติเพื่อป้องกันและแก้ไขปัญหาการล่วงละเมิดหรือคุกคามทางเพศสำหรับบุคลากรและนักศึกษา

มหาวิทยาลัยมหิดล

แนบท้ายประกาศมหาวิทยาลัยมหิดล เรื่อง เจตนารมณ์การป้องกันและแก้ไขปัญหาการล่วงละเมิดหรือคุกคามทางเพศ

พ.ศ. ๒๕๖๖

ลงวันที่ 17 มี.ค. 2566

แนวปฏิบัติเพื่อป้องกันและแก้ไขปัญหาการล่วงละเมิดหรือคุกคามทางเพศ จัดทำขึ้นโดยมีวัตถุประสงค์ ให้นักศึกษาและบุคลากรในมหาวิทยาลัยมหิดล ได้รับการปฏิบัติด้วยความเคารพในศักดิ์ศรี และปราศจากการถูกล่วงละเมิดหรือคุกคามทางเพศ นักศึกษาและบุคลากรต้องรับผิดชอบในการกระทำและปฏิบัติตามแนวปฏิบัตินี้ มหาวิทยาลัยมหิดลจะสร้างและรักษาสภาพแวดล้อมให้ปราศจากการล่วงละเมิดหรือคุกคามทางเพศ ด้วยการสร้างความตระหนัก การสร้างความรู้ความเข้าใจ การกำหนดมาตรการป้องกันและจัดการกับปัญหาที่เกิดขึ้น และจะดำเนินการเมื่อเกิดเหตุการณ์ร้องเรียนเรื่องการล่วงละเมิดหรือคุกคามทางเพศอย่างทันทีทันใด รวมทั้งการจัดสภาพแวดล้อมและมาตรการต่าง ๆ เพื่อลดความเสี่ยงที่จะทำให้เกิดการล่วงละเมิดหรือคุกคามทางเพศเพิ่มขึ้น

การล่วงละเมิดหรือคุกคามทางเพศ คือ

การกระทำการใด ๆ หรือพฤติกรรมที่สื่อไปในทางเพศที่เป็นการบังคับ การใช้อำนาจที่ไม่พึงปรารถนา ด้วยวาจา ข้อความ ท่าทาง แสดงด้วยเสียง รูปภาพ เอกสาร ข้อมูลทางอิเล็กทรอนิกส์ หรือสิ่งของลามกอนาจารเกี่ยวกับเพศ หรือการกระทำอย่างอื่นในทำนองเดียวกันโดยประการที่น่าจะทำให้ผู้อื่นได้รับความเดือดร้อนรำคาญ ได้รับความอับอาย หรือรู้สึกถูกละเมิดหรือคุกคาม และให้หมายรวมถึงการติดตามรังควานหรือการกระทำที่ก่อให้เกิดบรรยากาศไม่ปลอดภัยทางเพศ หรือก่อให้เกิดผลกระทบต่อผู้เสียหายทั้งในและนอกมหาวิทยาลัย โดยให้ถือว่าการล่วงละเมิดหรือคุกคามทางเพศเป็นสิ่งที่ยอมรับไม่ได้และไม่ควรเกิดขึ้นในมหาวิทยาลัยมหิดล

พฤติกรรมที่พึงปฏิบัติเพื่อป้องกันปัญหาการล่วงละเมิดหรือคุกคามทางเพศ

๑. นักศึกษาและบุคลากรควรให้เกียรตินักศึกษา คณาจารย์ และบุคลากร รวมถึงบุคคลอื่นทั้งในและนอกมหาวิทยาลัย

๒. นักศึกษาและบุคลากรควรลดความเสี่ยงจากปัญหาการล่วงละเมิดหรือคุกคามทางเพศ เช่น แต่งกายให้เหมาะสม หลีกเลี่ยงการอยู่ในที่ลับตาหรือสองต่อสอง กับบุคคลอื่น ผู้ที่ไม่สนิทสนม ทั้งเพศตรงข้ามหรือเพศเดียวกัน หรือควรมีผู้ไว้วางใจอยู่ด้วยในกรณีที่เป็น

๓. นักศึกษาและบุคลากรควรช่วยสอดส่องและรายงานพฤติกรรมการล่วงละเมิดหรือคุกคามทางเพศที่พบเห็นในมหาวิทยาลัยต่อบุคคลหรือหน่วยงานที่เกี่ยวข้อง รวมทั้งไม่เพิกเฉยหากมีปัญหาดังกล่าวเกิดขึ้นกับเพื่อนนักศึกษาและบุคลากร และควรให้คำปรึกษา และควรให้ความช่วยเหลือหากพบเห็นพฤติกรรม การล่วงละเมิดหรือคุกคามทางเพศ

๔. นักศึกษาและบุคลากรควรมีจิตสำนึกรักศักดิ์ศรี ภาควงมีใจ และเห็นคุณค่าในตัวเอง

พฤติกรรมที่เข้าข่ายเป็นการล่วงละเมิดหรือคุกคามทางเพศ

การล่วงละเมิดทางเพศหรือคุกคามทางเพศเป็นเรื่องที่มีขอบเขตกว้างขวาง ซึ่งไม่สามารถระบุพฤติกรรมได้อย่างครอบคลุมทั้งหมด อย่างไรก็ตามให้ตระหนักว่า การกระทำเกี่ยวกับเพศ ซึ่งผู้ถูกกระทำไม่ต้องการและมีความเดือดร้อนรำคาญ อึดอัด อับอาย ดูถูกเหยียดหยาม ถือว่าเข้าข่ายการล่วงละเมิดหรือคุกคามทางเพศ อาทิ

๑. การกระทำทางสายตา เช่น

การจ้องมองร่างกายที่สื่อไปในทางเพศ มองซ่อนใต้กระโปรง มองหน้าอกหรือจ้องลงไปที่คอเสื้อ หรือมองเป้ากางเกงจนทำให้ผู้ถูกมองรู้สึกอึดอัด อับอาย หรือไม่สบายใจ หรือผู้อื่นที่อยู่บริเวณดังกล่าวมีความรู้สึกเช่นเดียวกัน เป็นต้น

๒. การกระทำทางวาจา เช่น

๒.๑ การวิพากษ์วิจารณ์รูปร่าง ทรวดทรง และการแต่งกายที่สื่อไปในทางเพศ

๒.๒ การชักชวนกระทำการใด ๆ ในที่ลับตา ซึ่งผู้ถูกกระทำไม่พึงประสงค์และไม่ต้องการพูดเรื่องตลกเกี่ยวกับเพศ

๒.๓ การเกี่ยวพาราสี พูดจาทะลอม วิจารณ์ทรวดทรง การพูดจาลามก การโทรศัพท์ลามก การเรียกบุคคลที่สื่อไปในทางเพศ จับกลุ่มวิจารณ์พฤติกรรมทางเพศของบุคคลอื่น

๒.๔ การสนทนาเรื่องเพศหรือเพศสัมพันธ์ การแสดงความคิดเห็นต่อрсนิยมทางเพศและการพูดที่สื่อไปทางเพศ การถามเกี่ยวกับประสบการณ์ความชื่นชอบในเรื่องเพศ การสร้างเรื่องโกหกหรือการแซร์ขำวล้อเกี่ยวกับชีวิตทางเพศของผู้อื่น

๓. การกระทำทางกาย เช่น

๓.๑ การสัมผัสสร้างกายของผู้อื่น การลูบคลำ การถูไถร่างกายผู้อื่นอย่างมีนัยทางเพศ การฉวยโอกาสกอดรัด จูบ การหยอกล้อโดยแตะเนื้อต้องตัว และการสัมผัสทางกายอื่นใดที่ไม่น่าพึงประสงค์ การดึงคนมานั่งตัก เป็นต้น

๓.๒ การตามรบเร้าโดยที่อีกฝ่ายหนึ่งไม่เห็นดีด้วย การตั้งใจใกล้ชิดเกินไป การดื้อนเข้ามาดมหรือขวางทางเดิน การยั้วคิ้วหลิวตา การผิวปากแบบเชิญชวน การส่งจูบ การเลียริมฝีปาก การทำท่าหน้าลลายหก การแสดงพฤติกรรมที่สับสนในทางเพศโดยใช้มือหรือการเคลื่อนไหวร่างกาย เป็นต้น

๔. การกระทำอื่น ๆ เช่น

๔.๑ การแสดงภาพ วัตถุและข้อความที่เกี่ยวข้องกับเพศ รวมทั้งการเปิดภาพลามกอนาจารในอุปกรณ์อิเล็กทรอนิกส์ ทั้งของส่วนตัวและของมหาวิทยาลัยในมหาวิทยาลัย

๔.๒ การแสดงออกที่เกี่ยวกับเพศ เช่น การโชว์ภาพลามกอนาจาร การเขียนหรือวาดภาพทางเพศในที่สาธารณะ การใช้สัญลักษณ์ที่แสดงถึงอวัยวะเพศหรือการร่วมเพศ การสื่อข้อความรูปภาพสัญลักษณ์ที่แสดงถึงเรื่องเพศทางอินเทอร์เน็ต เช่น Facebook , LINE เป็นต้น

๕. การกระทำทางเพศที่มีการแลกเปลี่ยนผลประโยชน์

๕.๑ การให้สัญญาที่จะให้ผลประโยชน์ เช่น การให้งาน การช่วยเหลืองานหากผู้ถูกล่วงละเมิดหรือถูกคุกคามยอมมีเพศสัมพันธ์ การขอให้ไปค้างคืนด้วย ขอให้มียุทธสัมพันธ์ด้วยหรือให้ทำอย่างอื่นที่เกี่ยวข้องกับเพศ เป็นต้น

๕.๒ การข่มขู่ว่าจะมีผลทางลบต่อการศึกษา ต่อการทำงาน ต่อทางร่างกาย การข่มขู่จะทำร้าย การบังคับให้มีการสัมผัสทางเพศคือการพยายามกระทำชำเราหรือกระทำชำเรา

สิ่งที่ควรกระทำเมื่อถูกล่วงละเมิดหรือคุกคามทางเพศ

๑. ตั้งสติและแสดงออกทันทีว่าไม่พอใจในการกระทำของผู้กระทำและถอยห่างจากการล่วงละเมิดหรือคุกคามทางเพศนั้น

๒. ส่งเสียงร้องให้ผู้กระทำหยุดการกระทำและเรียกคนอื่นช่วย

๓. บันทึกเหตุการณ์ที่เกิดขึ้นด้วยการบันทึกเสียง บันทึกภาพหรือภาพถ่าย หรือถ่าย Video clip (หากทำได้)

๔. บันทึกเหตุการณ์ที่เกี่ยวข้องเป็นลายลักษณ์อักษรทันทีที่เหตุการณ์เกิดขึ้น โดยจดบันทึก วัน เวลา และสถานที่เกิดเหตุ คำบรรยายที่เกิดขึ้น ชื่อของพยานและ/หรือบุคคลที่สามซึ่งถูกกล่าวถึง หรือ อยู่ในเหตุการณ์

๕. แจ้งปัญหาที่เกิดขึ้นให้บุคคลที่ไว้ใจทราบทันที

๖. หากหรือเหตุการณ์ที่เกิดขึ้นกับหน่วยงานที่เกี่ยวข้อง และแจ้งปัญหาที่เกิดขึ้นกับอาจารย์ที่ปรึกษาหรือหน่วยงานที่รับผิดชอบด้วยตนเอง โดยอาจให้เพื่อนเป็นที่ปรึกษาหรือร่วมไปเป็นเพื่อนก็ได้

๗. กรณีผู้ถูกกระทำอายุ/กลัว อาจมอบอำนาจให้บุคคลอื่นดำเนินการแทนได้

แนวทางการดำเนินการเมื่อประสบเหตุเบื้องต้น

การยุติปัญหาการล่วงละเมิดหรือคุกคามทางเพศจะใช้กระบวนการอย่างไม่เป็นทางการในการแก้ไขปัญหาเป็นลำดับแรก

๑. สิ่งที่ถูกถูกล่วงละเมิดหรือคุกคามทางเพศต้องดำเนินการ

๑.๑ ในกรณีที่สามารภแก้ไขปัญหาด้วยตนเองได้ ให้พูด/เขียนถึงผู้กระทำเพื่อแจ้งให้ผู้กระทำทราบถึงพฤติกรรมที่ไม่เป็นที่ยอมรับและร้องขอให้หยุดการกระทำ ผู้ถูกกระทำอาจขอให้มีคนอยู่เป็นเพื่อนหรือพูดในนามตนได้

๑.๒ ในกรณีที่สามารภแก้ไขปัญหาด้วยตนเอง ให้ดำเนินการดังนี้

สำหรับนักศึกษา

- ร้องขอความช่วยเหลือต่ออาจารย์ที่ปรึกษา หลังจากเหตุการณ์ที่เกิดขึ้นและให้อาจารย์ที่ปรึกษาดำเนินการประสานงานกับหน่วยงานที่เกี่ยวข้อง

- ร้องขอหน่วยงานที่เกี่ยวข้องให้มีบุคคลเป็นผู้ประสานงาน เพื่อช่วยเหลือจัดให้มีการประชุมหารือระหว่างฝ่ายต่าง ๆ ที่เกี่ยวข้อง เพื่อหาทางยุติอย่างไม่เป็นทางการ หรือผู้ใกล้ชิดช่วยเหลือในการยุติเรื่องดังกล่าว

สำหรับบุคลากร

- ร้องขอความช่วยเหลือต่อผู้บังคับบัญชา หลังจากเหตุการณ์ที่เกิดขึ้นและให้ผู้บังคับบัญชาดำเนินการประสานงานกับหน่วยงานที่เกี่ยวข้อง

๒. สิ่งที่ส่วนงานหรือหน่วยงานที่รับผิดชอบต้องดำเนินการ

๒.๑ กรณีร้องเรียนผู้ถูกกล่าวหาที่เป็นนักศึกษา ให้ส่วนงานของนักศึกษาที่ถูกร้องเรียนว่ากระทำ ความผิด ดำเนินการตามข้อบังคับมหาวิทยาลัยมหิดล ว่าด้วยวินัยนักศึกษา

๒.๒ กรณีร้องเรียนผู้ถูกกล่าวหาที่เป็นบุคลากร ให้ส่วนงานของบุคลากรที่ถูกร้องเรียนว่ากระทำ ความผิด ดำเนินการตามข้อบังคับมหาวิทยาลัยมหิดล ว่าด้วยจรรยาบรรณบุคลากรและนักศึกษาของมหาวิทยาลัย และการดำเนินการทางจรรยาบรรณ หรือข้อบังคับมหาวิทยาลัยมหิดล ว่าด้วยวินัย การดำเนินการและการลงโทษ ทางวินัย

๒.๓ ส่วนงานหรือหน่วยงานที่รับผิดชอบในการดำเนินการจะต้องเก็บข้อมูลเป็นความลับ

๒.๔ ให้ความคุ้มครองผู้ร้องเรียนไม่ให้ถูกกลั่นแกล้ง และจะไม่ถูกดำเนินการใด ๆ ที่กระทบต่อ การศึกษาต่อหน้าที่การทำงานหรือการดำรงชีวิต

๒.๕ ให้คำแนะนำหรือการสนับสนุนผู้ร้องเรียนและผู้ถูกกล่าวหาอย่างเท่าเทียมกันและจะไม่ถือว่า ผู้ถูกกล่าวหามีความผิดจนกว่าข้อกล่าวหาจะได้รับการพิสูจน์ว่ากระทำผิดจริง

หน่วยรับเรื่องร้องเรียนภายในมหาวิทยาลัย

สำหรับนักศึกษา

- อาจารย์ที่ปรึกษาของนักศึกษา
- งานกิจการนักศึกษาของแต่ละส่วนงาน
- หน่วยวินัยนักศึกษา กองกิจการนักศึกษา มหาวิทยาลัยมหิดล โทร ๐๒-๘๔๙ ๔๕๐๔
- สถานักศึกษา มหาวิทยาลัยมหิดล

สำหรับบุคลากร

- กองกฎหมาย สำนักงานอธิการบดี
- เว็บไซต์แจ้งเรื่องร้องเรียน กองกฎหมาย <https://op.mahidol.ac.th/la/ombudsman-cc/> (อ้างอิงจาก ประกาศ มหาวิทยาลัยมหิดล เรื่อง นโยบายด้านการบริหารทรัพยากรบุคคล มหาวิทยาลัยมหิดล เพื่อการขับเคลื่อนการพัฒนาอย่างยั่งยืน)
- บุคลากรชาวต่างประเทศ สามารถแจ้งเรื่องร้องเรียนได้ที่ ศูนย์บริหารบุคลากรชาวต่างประเทศ

International Affairs Office (IAO) Email : muiao@mahidol.ac.th

ช่องทาง/วิธีการร้องเรียน

ส่วนงานควรจัดช่องทางรับเรื่องร้องเรียนเช่น ทางโทรศัพท์ จดหมาย จดหมายอิเล็กทรอนิกส์ เว็บไซต์
กล่องรับเรื่องร้องเรียน เป็นต้น

๑. นักศึกษาและบุคลากรสามารถร้องเรียนด้วยตนเอง หรือมอบอำนาจ ด้วยวาจาหรือลายลักษณ์อักษร ผ่านทางโทรศัพท์ หรือจดหมาย จดหมายอิเล็กทรอนิกส์ เว็บไซต์ กล่องรับเรื่องร้องเรียน เป็นต้น
๒. นักศึกษาและบุคลากรควรร้องเรียนต่อหน่วยรับเรื่องร้องเรียนภายในมหาวิทยาลัยจนกว่าจะเสร็จกระบวนการ หากไม่มีการดำเนินการใด ๆ จึงร้องเรียนต่อบุคคลหรือหน่วยงานอื่น ต่อไป

แนวปฏิบัติด้านการป้องกันและการให้ความช่วยเหลือสำหรับนักศึกษา

แนวปฏิบัติด้านการป้องกันและการให้ความช่วยเหลือ กรณีเกิดเหตุการณ์ล่วงละเมิดหรือคุกคามทางเพศนักศึกษา ประกอบด้วย

๑. ด้านวินัยนักศึกษา หน่วยวินัยนักศึกษา งานบริการและสวัสดิการนักศึกษา กองกิจการนักศึกษา ดำเนินการดังนี้

๑.๑ ประชาสัมพันธ์เพื่อสร้างความรับรู้และจิตสำนึก ย้ำยั้งชั่งใจในการกระทำการล่วงละเมิดหรือคุกคามทางเพศ และรับรู้ว่าการล่วงละเมิดหรือคุกคามทางเพศเป็นความผิดทางวินัยนักศึกษาและมีโทษขั้นสูงสุดให้พ้นสภาพนักศึกษา ผ่านช่องทางสื่อสารออนไลน์ของกองกิจการนักศึกษา

๑.๒ รับข้อร้องเรียนและให้คำปรึกษาด้านวินัยนักศึกษาเบื้องต้นกรณีนักศึกษาไม่ทราบขั้นตอนการดำเนินการ กรณีเกิดการกระทำการล่วงละเมิดหรือคุกคามทางเพศ เพื่อประสานงานไปให้ส่วนงานหรือกองกฎหมายดำเนินการให้เหมาะสมต่อไป

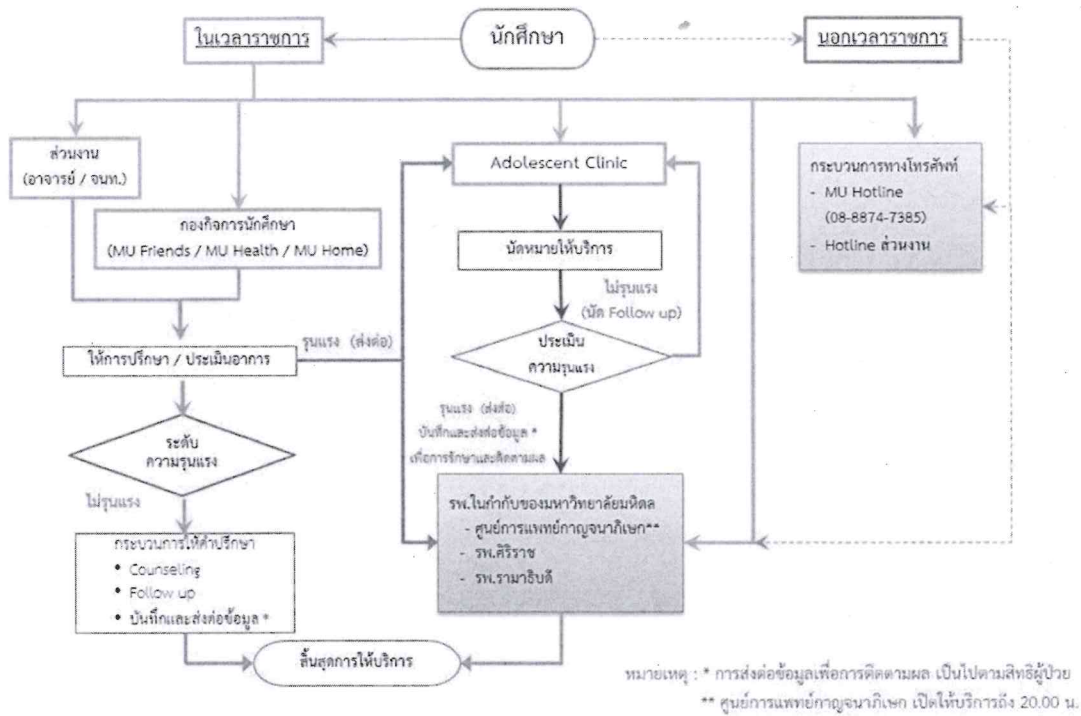
๒. ด้านสุขภาพกาย หน่วยบริการสุขภาพนักศึกษา (MU Health) งานบริการและสวัสดิการนักศึกษา กองกิจการนักศึกษา ดำเนินการดังนี้

๒.๑ ให้คำปรึกษาเบื้องต้น หากถูกล่วงละเมิดหรือคุกคามทางเพศกรณีส่งผลกระทบต่อร่างกาย เช่น การข่มขืน ดำเนินการแนะนำให้ไปตรวจสุขภาพ ณ โรงพยาบาลทันที เพื่อป้องกันการตั้งครรภ์ หรือโรคติดต่อทางเพศสัมพันธ์ต่าง ๆ และให้นักศึกษาได้รับคำแนะนำจากแพทย์รวมถึงการปฏิบัติตัวเพื่อสังเกตตัวเองต่อไป

๒.๒ ให้คำแนะนำวิธีการสังเกตและดูแลตัวเองเบื้องต้น และติดตามอาการอย่างเหมาะสมต่อไป

๓. ด้านสุขภาพใจ หน่วยให้คำปรึกษา (MU Friends) งานบริการและสวัสดิการนักศึกษา กองกิจการนักศึกษา มีระบบการดูแลสุขภาพใจนักศึกษามหาวิทยาลัยมหิดล รวมถึงกรณีที่ถูกล่วงละเมิดหรือคุกคามทางเพศซึ่งส่งผลกระทบต่อจิตใจ ทั้งในภาวะปกติ และภาวะฉุกเฉิน รวมทั้งมีการติดตามผลเป็นระยะต่อไป

ระบบการดูแลสุขภาพใจ นักศึกษามหาวิทยาลัยมหิดล



การดูแลสุขภาพใจนักศึกษามหาวิทยาลัยมหิดล มีทั้งในเวลาราชการและนอกเวลาราชการ

๑. ในเวลาราชการ นักศึกษาสามารถขอรับบริการผ่านช่องทาง ดังนี้

๑.๑ อาจารย์หรือเจ้าหน้าที่ส่วนงานต้นสังกัดของนักศึกษา กรณีไม่สามารถให้การปรึกษา ให้ประสานไปยังหน่วยให้คำปรึกษา (MU Friends) หรือหน่วยบริการสุขภาพนักศึกษา (MU Health) หรือหอพักนักศึกษา (MU Home) สังกัดกองกิจการนักศึกษา แล้วแต่กรณี กรณีอาจารย์หรือเจ้าหน้าที่ส่วนงานสามารถให้การปรึกษาและประเมินอาการได้ ให้ดำเนินการในเบื้องต้น หากประเมินอาการพบว่าอาการอยู่ในระดับไม่รุนแรง ให้ดำเนินการให้การปรึกษา ติดตามอาการ บันทึกและส่งต่อข้อมูล และหากอาการอยู่ในระดับรุนแรง ให้ดำเนินการ ๑) ส่งต่อไปยัง Adolescent Clinic โดยการนัดหมาย กรณี Adolescent Clinic ประเมินอาการพบว่าไม่รุนแรง สามารถให้การปรึกษาและติดตามผลต่อไป กรณีมีอาการรุนแรง จะดำเนินการส่งต่อไปยังโรงพยาบาลในกำกับของมหาวิทยาลัยมหิดล ได้แก่ ศูนย์การแพทย์กาญจนาภิเษก หรือโรงพยาบาลศิริราช หรือโรงพยาบาลรามาริบัติ ตามสิทธิการรักษาพยาบาลของนักศึกษา หรือ ๒) ส่งต่อไปยังโรงพยาบาลในกำกับของมหาวิทยาลัยมหิดลโดยตรง เพื่อรับการรักษา ได้แก่ ศูนย์การแพทย์กาญจนาภิเษก หรือโรงพยาบาลศิริราช หรือโรงพยาบาลรามาริบัติ ตามสิทธิการรักษาพยาบาลของนักศึกษา

๑.๒ หน่วยให้คำปรึกษา (MU Friends) หรือหน่วยบริการสุขภาพนักศึกษา (MU Health) หรือหอพักนักศึกษา (MU Home) สังกัดกองกิจการนักศึกษา แล้วแต่กรณี ดำเนินการให้การปรึกษาและประเมินอาการในเบื้องต้น หากประเมินอาการพบว่าอาการอยู่ในระดับไม่รุนแรง ให้ดำเนินการให้การปรึกษา ติดตามอาการ บันทึกและส่งต่อข้อมูล และหากอาการอยู่ในระดับรุนแรง ให้ดำเนินการ ๑) ส่งต่อไปยัง Adolescent Clinic โดยการนัดหมาย กรณี Adolescent Clinic ประเมินอาการพบว่าไม่รุนแรง สามารถให้การปรึกษาและติดตามผลต่อไป กรณีมีอาการรุนแรง จะดำเนินการส่งต่อไปยังโรงพยาบาลในกำกับของมหาวิทยาลัยมหิดล ได้แก่

ศูนย์การแพทย์กาญจนาภิเษก หรือโรงพยาบาลศิริราช หรือโรงพยาบาลรามาธิบดี ตามสิทธิการรักษาพยาบาลของนักศึกษา หรือ ๒) ส่งต่อไปยังโรงพยาบาลในกำกับของมหาวิทยาลัยมหิดลโดยตรง เพื่อรับการรักษา ได้แก่ ศูนย์การแพทย์กาญจนาภิเษก หรือโรงพยาบาลศิริราช หรือโรงพยาบาลรามาธิบดี ตามสิทธิการรักษาพยาบาลของนักศึกษา

๒. นอกเวลาราชการ นักศึกษาสามารถขอรับบริการผ่านช่องทางโทรศัพท์ MU Hotline ของกองกิจการนักศึกษา ตลอด ๒๔ ชั่วโมง หมายเลขโทรศัพท์ ๐๘๘ ๘๗๔ ๗๓๘๕ โดยมีนักจิตวิทยาและผู้ผ่านการอบรมทักษะด้านการให้การศึกษาทำหน้าที่ให้บริการ ส่งต่อ และติดตามผล รวมทั้งโทรศัพท์ Hotline ของส่วนงาน ให้บริการตามระยะเวลาที่ส่วนงานกำหนด

แนวปฏิบัติด้านการป้องกันและการให้ความช่วยเหลือสำหรับบุคลากร

การพิจารณาเรื่องร้องเรียนจะดำเนินการโดยคณะกรรมการพิจารณาและวินิจฉัยข้อร้องเรียน หากบุคลากรต้องการขอคำปรึกษาด้านกฎหมาย สามารถติดต่อประสานงานที่กองกฎหมาย สำนักงานอธิการบดี ได้โดยตรง ทั้งนี้การดำเนินการดังกล่าวเป็นการดำเนินการโดยลับ โดยคุ้มครองผู้ร้องเรียน ผู้ให้ข้อมูล และพยานตามกฎหมาย

(อ้างอิงจาก ประกาศ มหาวิทยาลัยมหิดล เรื่อง นโยบายด้านการบริหารทรัพยากรบุคคล มหาวิทยาลัยมหิดล เพื่อการขับเคลื่อนการพัฒนาอย่างยั่งยืน)
